



Ocukros- 1103/2025
12. 9. 2025

Podľa rozdeľovníka

Váš list číslo/zo dňa	Naše číslo	Vybavuje/linka	Galanta
	OU-GA-PLO-2025/017578-002	Ing.Gurbaľová/0315910329	12. 09. 2025

Vec

Vyhlasenie karantény na výskyt karanténnej fytoplazmy Grapevine flavescence doreé phytoplasma spôsobujúcej zlaté žltnutie viniča

VEREJNÁ VYHLÁŠKA

Okresný úrad Galanta, pozemkový a lesný odbor (ďalej aj OU-GA-PLO) ako príslušný orgán štátnej správy podľa § 2 ods. 3 zákona č. 180/2013 Zb. o organizácii miestnej štátnej správy a o zmene a doplnení niektorých zákonov v znení neskorších predpisov, podľa § 5 ods. 4 písm. j) zákona č. 330/1991 Zb. o pozemkových úpravách, usporiadaní pozemkového vlastníctva, pozemkových úradoch, pozemkovom фонде a o pozemkových spoločenstvách v znení neskorších predpisov a podľa § 9 ods. 4 zákona č. 405/2011 Zb. o rastlinolekárskej starostlivosti, na základe návrhu Ústredného kontrolného a skúšobného ústavu poľnohospodárskeho v Bratislave (ďalej len ÚKSÚP) č.z. 41852/2025 č.s. 18094/2025-221 zo dňa 3.9.2025 , v súlade so zákonom č. 71/1967 Zb. o správnom konaní v znení neskorších predpisov

oznamuje

zistenie výskytu karanténnej fytoplazmy Grapevine flavescence doreé phytoplasma spôsobujúcej zlaté žltnutia viniča, ktorá bola zistená vo vzorkách rastlín viniča hroznorodého odrody Dunaj, odobratej počas úradnej kontroly rastlinolekárskeho inšpektora dňa 23.9.2024 v selektovanom vinohrade v obci Vinohrady nad Váhom a potvrdená laboratórnou analýzou

a vyhlasuje karanténu

na výskyt karanténnej fytoplazmy pre vymedzenú oblasť, ktorá pozostáva zo:
zamorenej zóny zahŕňajúcu obec Vinohrady nad Váhom a
nárazníkovej zóny tvoriacu celý okres Galanta

Rastliny v zamorenej zóne, ktoré budú vykazovať ochorenia je potrebné likvidovať bez testovania. V nárazníkovej zóne bude ÚKSÚP vo vinohradoch vykonávaný intenzívny monitoring. Vzorkované budú všetky príznakové rastliny viniča a náhodným výberom aj bezpríznakové rastliny. Na pozemkoch vymedzenej oblasti bez porastu viniča bude vykonávaný monitoring u ďalších hostiteľských rastlín ako pajaseň žliazkatý, jelša lepkavá, jelša sivá, lieska obyčajná a vrba, ktoré budú vzorkované v prípade nájdania príznakových rastlín.

Odôvodnenie

Okresnému úradu Galanta, pozemkovému a lesnému odboru bol dňa 4.9.2025 doručený návrh na vyhlásenie karantény č.z. 41852/2025 č.s. 18094/2025-221 zo dňa 3.9.2025 z dôvodu zistenia výskytu karanténnej fytoplazmy Grapevine flavescence doreé phytoplasma (ďalej aj fytoplazma) spôsobujúcej zlaté žltnutia viniča.

Dňa 23.9.2024 bol úradnou kontrolou ÚKSÚP zistený vo vzorke rastlín viniča hroznorodého odrody Dunaj výskyt fytoplazmy spôsobujúcej zlaté žltnutia viniča s ohniskom nákazy na parcele LPIS 3703/3 1-A u spoločnosti VÍNO CHUDÝ, s.r.o., Vinohrady nad Váhom 56, 925 55 Vinohrady nad Váhom; IČO: 44 607 989 nachádzajúci sa v obci Vinohrady nad Váhom (Záznam o odbere vzorky č. 35/14-48/2024 -B). Laboratórna analýza vzorky potvrdila pozitívny nález fytoplazmy spôsobujúcej zlaté žltnutie viniča (Protokol o skúške č. R426/2024). Z uvedeného dôvodu bola predmetnej spoločnosti rozhodnutím č.s. 18094/2025-221 zo dňa 7.3.2025 nariadená likvidácia porastu napadnutého touto fytoplazmou v stanovenej lehote za účasti oblastného fytoinšpektora kontrolného ústavu.

Podľa § 9 ods. 2 písm. e) zákona č. 405/2011 Z.z., kontrolný ústav na základe výsledkov rastlinolekárskej kontroly rozhodnutím môže navrhnúť vyhlásenie karantény alebo zrušenie karantény obvodnému pozemkovému úradu. Riadiac sa novelizáciou zákona Národnej rady Slovenskej republiky č. 180/2013 Z. z. o organizácii miestnej štátnej správy a o zmene a doplnení niektorých zákonov, boli k 30.09.2013 zrušené obvodné pozemkové úrady a od 1.10.2013 ich kompetencie vykonávajú okresné úrady, pozemkové a lesné odbory a odbory opravných prostriedkov, referáty pôdohospodárstva. Na základe uvedeného Okresný úrad Galanta, pozemkový a lesný odbor podľa § 5 ods. 4 písm. j) zákona č. 330/1991 Zb. vyhlasuje karanténu na výskyt fytoplazmy Grapevine flavescence doreé phytoplasma spôsobujúcej zlaté žltnutia viniča.

Uvedený druh fytoplazmy patrí medzi karanténnych škodcov Únie podľa prílohy II časti B Vykonávacieho Nariadenia Komisie (EÚ) 2019/2072 z 28. novembra 2019, ktorým sa stanovujú jednotné podmienky vykonávania nariadenia Európskeho parlamentu a Rady (EÚ) 2016/2031, pokiaľ ide o ochranné opatrenia proti škodcom rastlín, a ktorým sa zrušuje nariadenie Komisie (ES) č. 690/2008 a ktorým sa mení vykonávacie nariadenie Komisie (EÚ) 2018/2019 v platnom znení.

Podľa článku 17 a článku 18 Nariadenia Európskeho parlamentu a Rady (EÚ) 2016/2031 z 26. októbra 2016 o ochranných opatreniach proti škodcom rastlín v platnom znení (ďalej len nariadenie 2016/2031) je nevyhnutné vydať eradikačné rastlinolekárske opatrenia (t.j. opatrenia na vyhubenie škodcu).

Opatrenia a zásady týkajúce sa riadenia rizík spojených s karanténymi škodcami sú uvedené v prílohe II Nariadenia Európskeho parlamentu a Rady (EÚ) 2016/2031 z 26. októbra 2016 o ochranných opatreniach proti škodcom rastlín, ktorým sa menia nariadenia Európskeho parlamentu a Rady (EÚ) č. 228/2013, (EÚ) č. 652/2014 a (EÚ) č. 1143/2014 a zrušujú smernice Rady 69/464/EHS, 74/647/EHS, 93/85/EHS, 98/57/ES, 2000/29/ES, 2006/91/ES a 2007/33/ES (ďalej len „nariadenie EP a Rady (EÚ) 2016/2031“). Za účelom obmedzenia šírenia zlatého žltnutia viniča bola podľa článku 18 nariadenia 2016/2031 stanovená vymedzená oblasť, ktorá pozostáva zo zamorenej a nárazníkovej zóny.

V zamorenej zóne sa nachádzajú:

- a) všetky rastliny, o ktorých je známe, že boli napadnuté daným škodcom;
 - b) všetky rastliny, ktoré preukazujú prejavy alebo symptómy možného napadnutia týmto škodcom;
 - c) všetky ostatné rastliny, ktoré pravdepodobne sú alebo by mohli byť kontaminované alebo napadnuté týmto škodcom vrátane rastlín, ktoré by mohli byť napadnuté vzhľadom na ich náchylnosť na tohto škodcu a ich umiestnenie v blízkosti napadnutých rastlín, alebo spoločný zdroj výroby, ak je známy, s napadnutými rastlinami alebo rastlinami, ktoré z nich boli vypestované;
 - d) pozemky, pôda, vodné toky alebo iné prvky, ktoré boli napadnuté alebo by mohli byť napadnuté daným škodcom.
- Nárazníková zóna je vedľa zamorenej zóny a obklopuje ju.

Nižšie uvedené opatrenia sa týkajú všetkých vinohradníkov v okrese Galanta bez ohľadu na typ subjektu vrátane intravilánov obcí, bez ohľadu na výmeru, spôsob obrábania, teda aj vinohradníkov v režime ekologického poľnohospodárstva, prípadne iné rozdiely v pestovaní viniča. Taktiež sa tieto opatrenia týkajú aj výsadiel tzv. PIWI odrôd s odolnosťou proti hubovým chorobám.

Ak nižšie uvedené nariadené povinnosti (opatrenia) dotknutý subjekt nevykoná, môže kontrolný ústav podľa § 9 ods. 5 zákona č. 405/2011 Z. z. zabezpečiť ich vykonanie na náklady príslušnej osoby.

Povinnosti v zamorenej zóne:

- likvidácia všetkých príznakových krov viniča a ostatných hostiteľov bez vzorkovania a laboratórneho testovania; Likvidáciou sa rozumie spálenie celých napadnutých rastlín vrátane koreňov a dezinfekcia použitého náradia. Ak nie je možné odstrániť korene infikovaných rastlín, treba ich ihneď po odrezaní kmeňa ošetriť systémovo pôsobiacim

herbicídom. Zároveň je nevyhnutné všetky následne vyrastajúce výmladky priebežne likvidovať mechanicky alebo chemicky;

- vykonávať pravidelný monitoring cikádky *Scaphoideus titanus*, ktorá je prenášačom (vektorom) uvedenej fytoplazmy žltými lepovými doskami;

- vykonať ošetrenia rastlín viniča proti cikádke *Scaphoideus titanus* vo vhodnom termíne na základe signalizácie ÚKSÚP minimálne dvomi postrekmi autorizovanými prípravkami na ochranu rastlín. Listy viniča ošetrené uvedenými prípravkami nesmú byť použité na potravinárske účely. Schéma ochrany a prehľad prípravkov na ochranu rastlín je uvedený v prílohe.

- pálenie zvyškov viniča po reze viniča v jarnom období. Týmto opatrením sa redukuje samotný potenciálny výskyt zlatého žltutia viniča v odrezaných častiach viniča, ale najmä prezimujúce štádiá vektorov. Kombináciou s primeranou chemickou ochranou proti vektorom možno dosiahnuť výrazné zníženie zdrojov nákazy. Pálenie v otvorenej krajine treba pred začatím nahlásiť hasičom na číslo 150 vrátane opätovného oznámenia ukončenia pálenia. Takto je potrebné oznámiť každú lokalitu a každý deň vykonávania pálenia ako rastlinolekárskeho opatrenia. Samotným pálením nesmú byť obťažovaní blízki susedia. Možno ho vykonávať počas celého roka, pričom v čase nebezpečenstva vzniku požiarov v lesoch (stupeň požiarneho nebezpečenstva je zverejňovaný na stránke www.shmu.sk v období apríl až október) je potrebná užšia spolupráca s hasičmi. Pálenie je potrebné vykonať aj na rastlinných zvyškoch po snímaní vinohradov v druhej polovici leta, keď po ich dôkladnom vysušení je tiež potrebné využiť likvidáciu pálením.

- opätovnú výsadbu vinohradov vykonať najskôr po 2 rokoch pestovania inej plodiny, ktorá nie je hostiteľom zlatého žltutia viniča. Viničové sadenice musia byť označené rastlinným pasom. Pred každou výsadbou zabezpečiť úradný odber vzoriek každej dodávanej dávky prostredníctvom rastlinolekárskeho inšpektora kontrolného ústavu.

V zamorenej zóne sa zakazuje:

- dosádzať zlikvidované kry,

- zakladať a prihlasovať množiteľské porasty viniča.

Povinnosti v nárazníkovej zóne:

- likvidácia všetkých príznakových krov viniča a ostatných hostiteľov bez vzorkovania a laboratórneho testovania, Likvidáciou sa rozumie spálenie celých napadnutých rastlín vrátane koreňov a dezinfekcia použitého náradia. Ak nie je možné odstrániť korene infikovaných rastlín, treba ich ihneď po odrezaní kmeňa ošetriť systémovo pôsobiacim herbicídom. Zároveň je nevyhnutné všetky následne vyrastajúce výmladky priebežne likvidovať mechanicky alebo chemicky;

- vykonávať pravidelný monitoring cikádky *Scaphoideus titanus*, ktorá je prenášačom (vektorom) uvedenej fytoplazmy žltými lepovými doskami,

- vykonať ošetrenia rastlín viniča proti cikádke *Scaphoideus titanus* vo vhodnom termíne na základe signalizácie ÚKSÚP minimálne dvomi postrekmi autorizovanými prípravkami na ochranu rastlín. Listy viniča ošetrené uvedenými prípravkami nesmú byť použité na potravinárske účely. Schéma ochrany a prehľad prípravkov na ochranu rastlín je uvedený v prílohe.

- intenzívne prieskumy rastlín aj vektora vykonávané rastlinolekáorskými inšpektormi kontrolného ústavu. Vzorkované budú najmä bezpríznakové rastliny viniča, ďalej divorastúci vinič a vinič v neobrábaných vinohradoch (*Vitis sp.*), plamienok plotný (*Clematis vitalba*), liesky (*Corylus avellana*), jelše (*Alnus glutinosa*), pajasene (*Ailanthus altissima*) a vŕby (*Salix sp.*).

- pálenie zvyškov viniča po reze viniča v jarnom období. Týmto opatrením sa redukuje samotný potenciálny výskyt zlatého žltutia viniča v odrezaných častiach viniča, ale najmä prezimujúce štádiá vektorov. Kombináciou s primeranou chemickou ochranou proti vektorom možno dosiahnuť výrazné zníženie zdrojov nákazy. Pálenie v otvorenej krajine treba pred začatím nahlásiť hasičom na číslo 150 vrátane opätovného oznámenia ukončenia pálenia. Takto je potrebné oznámiť každú lokalitu a každý deň vykonávania pálenia ako rastlinolekárskeho opatrenia. Samotným pálením nesmú byť obťažovaní blízki susedia. Možno ho vykonávať počas celého roka, pričom v čase nebezpečenstva vzniku požiarov v lesoch (stupeň požiarneho nebezpečenstva je zverejňovaný na stránke www.shmu.sk v období apríl až október) je potrebná užšia spolupráca s hasičmi. Pálenie je potrebné vykonať aj na rastlinných zvyškoch po snímaní vinohradov v druhej polovici leta, keď po ich dôkladnom vysušení je tiež potrebné využiť likvidáciu pálením;

- opätovnú výsadbu vinohradov vykonať najskôr po 2 rokoch pestovania inej plodiny, ktorá nie je hostiteľom zlatého žltutia viniča. Viničové sadenice musia byť označené rastlinným pasom. Pred každou výsadbou zabezpečiť úradný odber vzoriek každej dodávanej dávky prostredníctvom rastlinolekárskeho inšpektora kontrolného ústavu.

- všetky nové výsadby budú podliehať vzorkovaniu rastlinolekáorskými inšpektormi kontrolného ústavu počas 1. roka po výsadbe a následnému laboratórnemu testovaniu na výskyt zlatého žltutia viniča,

- množiteľské porasty viniča musia spĺňať legislatívne požiadavky rastlinolekárskej legislatívy, pričom každá prihlásená dávka podlieha povinnému vzorkovaniu na diagnostiku zlatého žltnutia viniča.

UPOZORNENIE!

Pre prijímateľov podpory na šetrné hospodárenie vo viniciach a ekologické poľnohospodárstvo vo viniciach vo vyhlásenej karanténnej oblasti je nevyhnutné, aby kontaktovali príslušného oblastného fytoinšpektora za účelom vykonania kontroly a vzorkovania a následného vydania rozhodnutia danému subjektu. Po vydaní rozhodnutia je daný prijímateľ podpory povinný nahlásiť na príslušnú regionálnu Pôdohospodársku platobnú agentúru vykonanie nariadených rastlinolekárskeho opatrení a uplatnenie vyššej moci v súlade s § 27 nariadenia vlády č. 120/2023 Z. z. v znení neskorších predpisov prostredníctvom formulára zverejneného na jej webovom sídle.

Nariadené opatrenia vo vymedzenej oblasti je možné zrušiť po 3 rokoch v prípade, ak počas tejto doby nebude zistený výskyt zlatého žltnutia viniča.

Hlásenie podozrenia o výskyte choroby možno realizovať telefonicky na telefónnom čísle 02/59880345, e-mailom na ochrana@uksup.sk alebo písomne na adresu: Ústredný kontrolný a skúšobný ústav poľnohospodársky v Bratislave, odbor ochrany rastlín, ul. Matúškova 21, 833 16 Bratislava.

Toto oznámenie sa zverejní formou verejnej vyhlášky podľa § 26 ods. 2 zákona o správnom konaní tak, že sa vyvesí na dobu 15 dní na úradnej tabuli a webovom sídle OU-GA-PLO a súčasne sa vyvesí na úradnej tabuli a webovej stránke v dotknutých obciach. V zmysle § 34 ods. 2 zákona č. 305/2013 Zb. sa zverejní aj na Centrálnej elektronickej úradnej tabuli na ústrednom portáli verejnej správy (www.cuet.slovensko.sk). Dotknuté obce potvrdia zverejnenie vrátením jej jedného vyhotovenia na OU-GA-PLO s potvrdením doby vyvesenia.

OBEC MOSTOVÁ
Mostová č. 120
925 07 ③

Vyvesené dňa: 17. 9. 2025 Pečiatka, podpis:

Zvesené dňa: Pečiatka, podpis:

Prílohy:

- 1_situácia_so_zobrazením_ohniska_nákazy
- 2_záznam_o_odbere_vzorky_č.35/14-48/2024-B
- 3_protokol_o_skúške_č.R426/2024
- 4_schéma_ochrany_a_zoznam_autorizovaných_přípravkov_na_ochranu_rastlín
- 5_zlaté_žltnutie_viniča_leták

Na vedomie

Ústredný kontrolný a skúšobný ústav poľnohospodársky v Bratislave, Matúškova 21, 833 16 Bratislava-Nové Mesto

Ing. Renata Vargová
vedúca odboru

Informatívna poznámka - tento dokument bol vytvorený elektronicky

Rozdeľovník k číslu OU-GA-PLO-2025/017578-002

Obec Abrahám, Abrahám 0/52, Galanta
Obec Čierna Voda, Čierna Voda 102, 925 06 Čierna Voda
Obec Čierny Brod, Čierny Brod č. 1, 925 08 Čierny Brod
Obec Dolná Streda, Dolná Streda 650, 925 63 Dolná Streda
Obec Dolné Saliby, Dolné Saliby 355, Galanta
Obec Dolný Chotár, Dolný Chotár 45, 925 41 Dolný Chotár
Mesto Galanta, Mierové námestie 940/1, 924 18 Galanta 1
Obec Gáň, Gáň 27, Galanta
Obec Horné Saliby, Horné Saliby 297, 925 03 Horné Saliby
Obec Hoste, Hoste 93, 925 45 Hoste
Obec Jánovce, okres Galanta, Jánovce 24, Galanta
Obec Jelka, Mierová 959, Jelka, Galanta
Obec Kajal, Kajal 20, 925 92 Kajal
Obec Košúty, Košúty 20, 925 09 Košúty
Obec Kráľov Brod, Hlavná 4, 925 41 Kráľov Brod
Obec Malá Mača, Hlavná 127/46, 925 21 Malá Mača
Obec Matúškovo, Matúškovo 138, 925 01 Matúškovo
Obec Mostová, Mostová 120, 925 07 Mostová
Obec Pata, Pata 0/103, Galanta
Obec Pusté Sady, Hlavná 131, 925 54 Pusté Sady
Obec Pusté Úľany, Hlavná 91, Pusté Úľany, Galanta
Mesto Sereď, Námestie republiky 1176/10, Sereď, Galanta
Mesto Sládkovičovo, Fučíkova 329, 925 21 Sládkovičovo
Obec Šalgočka, Šalgočka 135, 925 54 Šalgočka
Obec Šintava, Šintava 244, 925 51 Šintava
Obec Šoporňa, Šoporňa 1179, 925 52 Šoporňa
Obec Tomášikovo, Hlavná 319, 925 04 Tomášikovo
Obec Topoľnica, Topoľnica 13, 925 92 Topoľnica
Obec Trstice, Trstice 667, 925 42 Trstice
Obec Váhovce, Váhovce 329, 925 62 Váhovce
Obec Veľká Mača, Sereďská 137, 925 32 Veľká Mača
Obec Veľké Úľany, Veľké Úľany 578, Galanta
Obec Veľký Grob, Veľký Grob 272, 925 27 Veľký Grob
Obec Vinohrady nad Váhom, Vinohrady nad Váhom 355, 925 55 Vinohrady nad Váhom
Obec Vozokany, okres Galanta, Hlavná 57, 925 05 Vozokany
Obec Zemianske Sady, Zemianske Sady 42, 925 54 Zemianske Sady
Národná agentúra pre sieťové a elektronické služby, Ulica Kollárova 543/8, Trnava

Grapevine flavescence doreé phytoplasma KÓPIA

Zlaté žltnutie viniča

TAXONOMICKÉ ZARADENIE:

Fytoplasma taxonomicky patrí do triedy *Mollicutes*, radu *Acholeplasmatales*, čeľade *Acholeplasmataceae* a rodu *Phytoplasma*. Ide o jednobunkový prokaryotický mikroorganizmus, ktorý je zaradený k baktériám. Patrí medzi tzv. **karanténnych škodcov Únie**.

HOSTITEĽSKÉ RASTLINY:

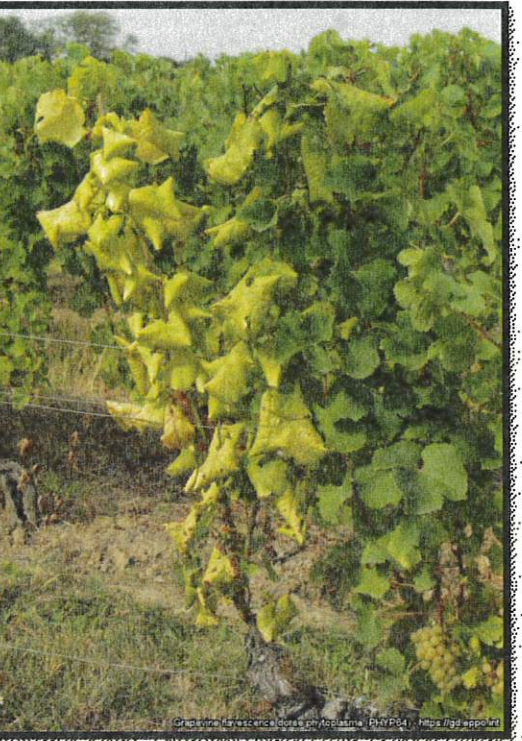
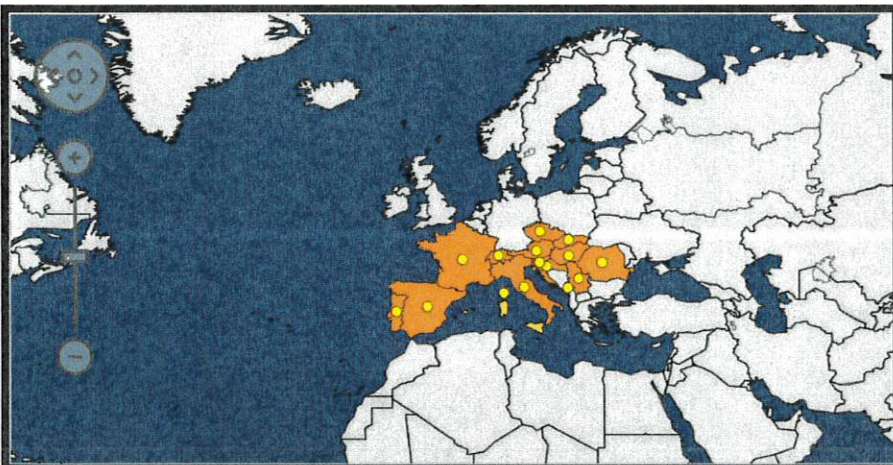
Pokladá sa za ekonomicky významný škodlivý organizmus pre **vinič hroznorodý** (*Vitis vinifera*) v oblastiach jeho pestovania. Spektrum hostiteľských rastlín obsahuje aj ďalšie druhy **viniča**: *Vitis acerifolia*, vinič amurský (*Vitis amurensis*), vinič Berlandierov (*Vitis berlandieri*), *Vitis coignetiae*, *Vitis* hybrids, vinič liščí (*Vitis labrusca*), *Vitis pentagona*, vinič pobrežný (*Vitis riparia*), vinič skalný (*Vitis rupestris*), vinič lesný (*Vitis vinifera* subsp. *sylvestris*), *Vitis x champinii* a *Vitis x doaniana*.

Medzi ďalšie hostiteľské rastliny patria: pajaseň žliazkatý (*Ailanthus altissima*); jelša lepkavá (*Alnus glutinosa*), jelša sivá (*Alnus incana*); lieska obyčajná (*Corylus avellana*) a vrba (*Salix* sp.).

PRÍZNAKY:

Príznaky môžeme spozorovať na celej rastline viniča alebo iba na niektorých výhonkoch či ich častiach. Výskyt príznakov býva viditeľný predovšetkým **v letných mesiacoch** (okolo júla). Samozrejme, v závislosti od odrody viniča nastáva počas tohto obdobia **žltnutie** (pri bielych odrodách) alebo **červenanie** (pri modrých odrodách) listov na častiach, ktoré sú najviac vystavené slnečnému žiareniu. Okraje listov viniča sa **stáčajú smerom nadol**, pričom sú kovovo lesklé a aj krehké. Medzižilové oblasti listov sa môžu stať nekrotickými. Výhonky sa ohýbajú a vykazujú neúplnú lignifikáciu (drevnatenie). Vykazujú teda známky zlého vyzrievania, kedy sa striedajú zelené a zdrevnatené časti. Občas je možné vidieť malé čierne pľuzgieriky v pozdĺžnych radoch pozdĺž výhonku. Pri neskorších infekciách sú strapce nepravidelné a bobule scvrknuté. Majú výrazne **nižšiu cukornatosť** a **vyššiu kyslosť** v porovnaní s bežným zdravým hroznom. Na listovej čepeli pozorujeme aj **farebné škvrny**, ktoré sa postupne zväčšujú až nakoniec splyvajú, sú nepravidelné alebo ohraničené žilkami od zelených častí. Vyzrievanie letorastov je nerovnomerné, na povrchu sa objavujú **tmavo sfarbené škvrny**. Internódiá letorastov môžu byť skrátene. Samozrejme, intenzitu príznakov ovplyvňuje aj termín napadnutia, odroda, podpník a podmienky stanovišťa vinohradu. Platí, že príznaky sú väčšinou vo vinohrade nepravidelne rozmiestnené, čo súvisí s prenosom ochorenia vektormi.

ROZŠÍRENIE:



Žltnutie a stáčanie listov viniča



Príznaky pokročilej infekcie strapca hrozna so scvrknutými, miestami hnedými bobuľami

BIOLÓGIA:

Lokalizovať **zlaté žltnutie viniča** možno v **cievných zväzkoch napadnutého viniča** odkiaľ je prijímané **vektormi** pre ďalší prenos. Jediný infikovaný exemplár môže stačiť na prenos ochorenia a na začiatok nákazy. Fytoplazma bola nájdená v slinných žľazách infikovaného hmyzu (vektora) a sérologicky detegovaná v jednotlivých exemplároch.



Detailnejší pohľad na žltnutie a stočenie listu viniča



Scaphoideus titanus (cikádka viničová)



Príznak napadnutia na viniči (čierne pľuzgieriky)



Príznak napadnutia na viniči (sčervenanie listov)

SPÔSOB PRENOSU A ŠÍRENIA:

Spôsob šírenia fytoplazmy nastáva najčastejšie prostredníctvom **vektora**. Najznámejším vektorom je cicavý druh hmyzu, a to konkrétne **cikádka viničová (*Scaphoideus titanus*)**. Jej schopnosť letu je obmedzená na asi 50 metrov. Pomocou vetra môže byť prenášaná aj na oveľa väčšie vzdialenosti. Dospelé jedince tohto vektora sa vyskytujú až do septembra. Samčekovia sú pri prenose viničovej choroby efektívnejší ako samičky. Spomenutá fytoplazma sa šíri aj infikovanými sadenicami viniča.

Scaphoideus titanus má 1 generáciu za rok. Prezimujúcim štádiom sú vajčka nakladené do kôry dvojročného dreva viniča od konca júna. Vektor má 5 instarov (vývojových štádií), ktorých vývoj začína od polovice mája do polovice júla. Larválne štádiá a dospelí jedinci sú schopní získať fytoplazmu.

Orientus ishidae a *Dictyophara europaea* sú radené ako **potencionálne vektory** karanténneho škodlivého organizmu zlatého žltnutia viniča. Hlavným a potvrdeným na Slovensku vo veľkej miere rozšíreným vektorom zlatého žltnutia je *Scaphoideus titanus*!

OCHRANA:

Čo môžeme robiť ak objavíme príznaky? Kontaktovať **rastlinolekárskeho inšpektora** podľa okresnej príslušnosti (<https://www.uksup.sk/kontakty-inspektorov>). Výstižne opísať príznaky poškodenia a urobiť fotografiu, ktorú následne zašlete aj s popisom na e-mail ochrana@uksup.sk. Výskyt vektora *Scaphoideus titanus* možno monitorovať pomocou žltých lepových dosiek od konca júna približne do septembra. Lepové dosky sa môžu umiestniť na hostiteľskú rastlinu alebo v jej bezprostrednom okolí. Kontrola sa vykonáva každé 2 týždne. **Inšpekčnú ochranu a aktuálne informácie** nájdete zverejnené na: <https://www.uksup.sk/zlate-zltnutie-vinica>. Odporúčame sledovať signalizačné správy. Výskyt fytoplazmy bol zaznamenaný už aj na **Slovensku** v Nových Zámkoch (2021), Choňkoviach (2024), Strekove (2024) a Vínohradoch nad Váhom (2024).

ÚSTREDNÝ KONTROLNÝ A SKÚŠOBNÝ ÚSTAV POĽNOHOSPODÁRSKY V BRATISLAVE

833 16 Bratislava, Matúškova 21

Odbor ochrany rastlín

tel.: 02 / 59 880 414 alebo 02 / 59 880 247

web: www.uksup.sk

e-mail: ochrana@uksup.sk

Zdroj obrázkov a textu: EPPO; CABI; EFSA karta

© 2025

Zoznam autorizovaných (povolených) prípravkov na ochranu rastlín vo viniči proti cikádám (k 1.9.2025)

Prípravok	Účinná látka	Skupina rezistencie	Dostupný i ako malobalenie v SR	Maximálny počet ošetrení	Poradie ošetrení, cikáda viničová vo vývojovom štádiu					
					0. vajíčko	1. vajíčko + larvy (začínajú)	2. larvy	3. larvy + dospelce (začínajú)	4. dospelce + larva (končí)	5. dospelce + (vajíčko)
EXIREL	cyantraniliprole	28	áno	2	áno	áno				áno najmä proti vajíckam
CYPERFOR 100 EW	cypermethrin	3A	nie	2		áno		áno	áno	áno
SHERPA 100 EW	cypermethrin	3A	nie	2		áno		áno	áno	áno
FLIPPER	Fatty acids C7-C20		nie	5	áno	áno	áno	áno	áno	áno
SIVANTO ENERGY	flupyradifurone + deltamethrin	4D+3A	nie	2			áno najmä proti larvám	áno	áno	áno najmä proti dospelcom
SIVANTO PRIME	flupyradifurone	4A	nie	1			áno najmä proti larvám	áno	áno	áno
KARATE ZEON 5 CS	lambda-cyhalothrin	3A	áno	2					áno	áno
NINJA ZEON 5 DC	lambda-cyhalothrin	3A	nie	2					áno	áno
SENTINEL	lambda-cyhalothrin	3A	nie	2					áno	áno
VAZTAK PRO	lambda-cyhalothrin	3A	nie	2					áno	áno

Vysvetlivky:

- 0 štádium vajíčka;
- 1 štádium vajíčka + larvy sa začínajú liahnúť;
- 2 liahnutie lariev + štádium larvy;
- 3 štádium lariev + začína výskyt dospelcov;
- 4 výskyt dospelcov + štádium larvy sa ukončuje;
- 5 výskyt dospelcov (začína štádium vajíčka).

ÚSTREDNÝ KONTROLNÝ A SKÚŠOBNÝ ÚSTAV
POĽNOHOSPODÁRSKY V BRATISLAVE
Matúškova 21, 833 16 Bratislava



SEKCIA LABORATÓRNYCH ČINNOSTÍ
Tel: 02 / 59 880 275 E-mail: laboratoria@uksup.sk

A - akreditovaná skúška
N - neakreditovaná skúška

PROTOKOL O SKÚŠKE č. R426/2024

VZORKA	EVIDENČNÉ Č.	R426/24	OZNAČENIE ZADÁVATEĽOM:	-		
	Názov vzorky / obchodný názov°	Vinič Dunaj		MATRICA:	Rastlinný materiál	
	Úradný odber:	ÁNO	Záznam o odbere vzorky:	35/14-48/2024-B		
	Miesto odberu°	Vínohrady nad Váhom, selektovaný vinohrad		Dátum odberu:	23.9.2024	
	Množstvo:	20 listov	Z množstva:	660 ks	Počet odobraných vzoriek:	-
	Dátum výroby:	-	Č.šarže:	-	Č.záznamu:	-
	Dátum prevzatia:	25.9.2024	Dátum prijatia:	25.9.2024	Spôsob doručenia:	zvozná linka
	VÝROBCA/SUBJEKT°	Vitis s.r.o.				
	ZADÁVATEĽ°	Odbor ochrany rastlín, Matúškova 21, 833 16 Bratislava Ing. Stanislav Barok , 02/ 59 800 247 , stanislav.barok@uksup.sk				
ÚČEL ANALÝZY°	Úradna kontrola					
VÝKON SKÚŠOK	25.9.2024 - 6.3.2025					

UKAZOVATEĽ	VÝSLEDOK	POUŽITÁ METÓDA	TYP SKÚŠKY	MIESTO VÝKONU
Grapevine flavescence dorée phytoplasma /Fytoplazmové zlaté žltnutie viniča	pozitívny	ŠPP/OLČ/SMBL/7 polymerázová reťazová reakcia v reálnom čase (Real-time PCR)	A	BA - RKDB

Upozornenie: Protokol o skúške je možné reprodukovat iba ako celok, čiastočná reprodukcia protokolu o skúške je možná len s písomným súhlasom vedúceho skúšobného laboratória.
Výsledky skúšok sa týkajú iba vzoriek doručených do laboratória zákazníkom a vzťahujú sa ku vzorkám v takom stave, v akom boli prijaté. Laboratórium nezodpovedá za fázu odberu vzorky.
Skúšobné laboratórium zodpovedá za všetky poskytované informácie, okrem informácií dodaných zákazníkom, ktoré môžu mať vplyv na platnosť výsledkov.


Vysvetlivky

* Údaj dodaný zadávateľom

* Číslo záznamu z FabaSoft e-Gov

BA - RKDB Referát karanténnej diagnostiky Bratislava, Matúškova 21, 833 16 Bratislava

V Bratislave 6.3.2025

Schválil: 
Ing. Zoltán Krascšenits
Riaditeľ Sekcie laboratórnych činností

SITUÁCIA

so zobrazením ohniska nákazy karanténnej fytoplazmy *Grapevine flavescence dorée* phytoplasma spôsobujúcej zlaté žltnutie viniča



Vymedzená oblasť: zamorená zóna – obec Vinohrady nad Váhom

nárazníková zóna – celý okres Galanta

OHNISKO NÁKAZY – parcela LPIS 3703/3 1-A, k.ú. Vinohrady nad Váhom